

LOKALNE FORMY ARCHITEKTONICZNE

Bartne i Bodaki

Gmina: **Sękowa**

Mezoregion: Beskid Niski

Typ krajobrazu: Wiejskie

Podtyp krajobrazu: Z przewagą wstęgowo ułożonych zespołów niewielkich pól ornych, łąk i pastwisk

Typ i podtyp krajobrazu: 06b

Rodzaj zabudowy: Zagrodowa wolnostojąca

Kategoria zabudowy: Mieszkalno-gospodarcza

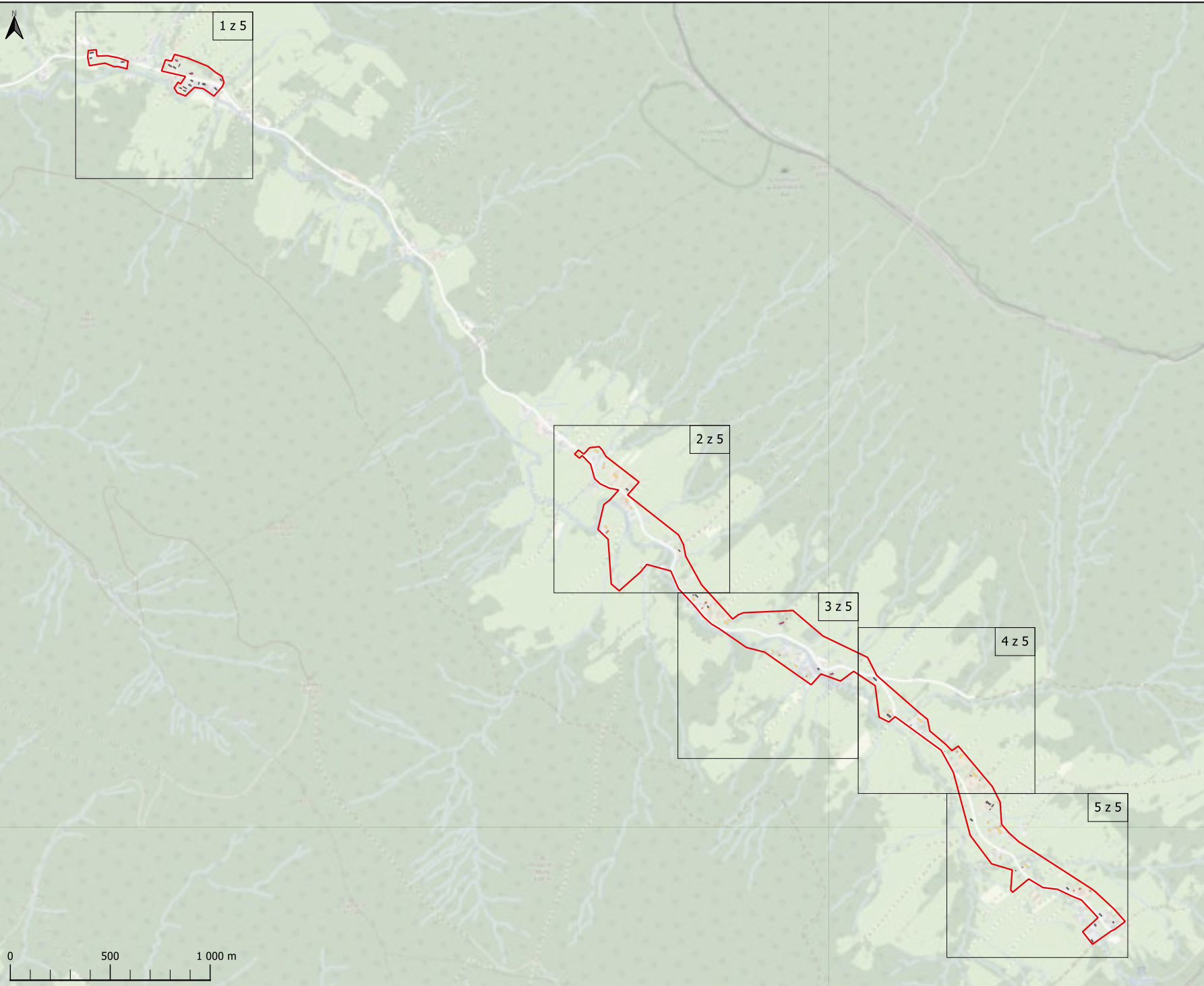
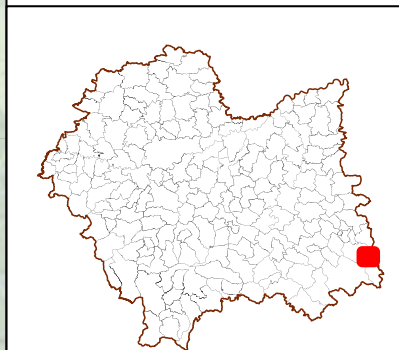
Zabudowa objęta ochroną konserwatorską:

- sakralna
- mieszkalna/mieszkalno-usługowa
- inna

Zabudowa nieobjęta ochroną konserwatorską:

- posiadająca cechy LFA

- Granica LFA



Gmina: **Sękowa**

Mezoregion: Beskid Niski

Typ krajobrazu: Wiejskie

Podtyp krajobrazu: Z przewagą wstęgowo ułożonych zespołów niewielkich pól ornych, łąk i pastwisk

Typ i podtyp krajobrazu: 06b


Rodzaj zabudowy: Zagrodowa wolnostojąca

Kategoria zabudowy: Mieszkalno-gospodarcza

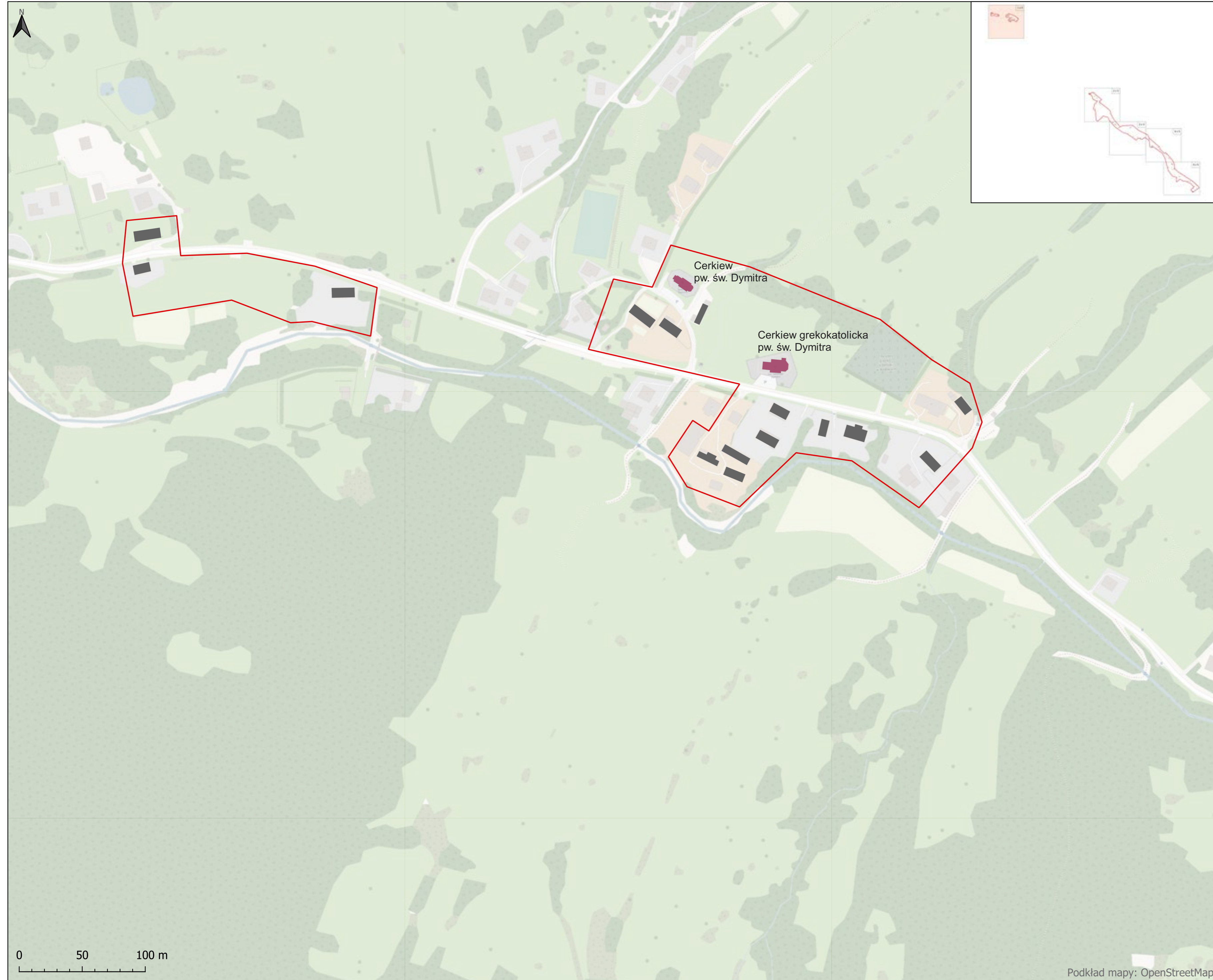
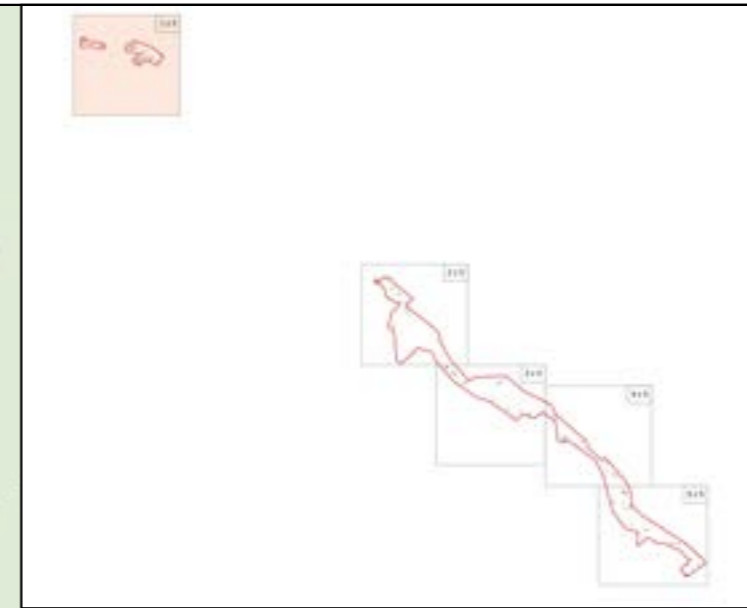
Zabudowa objęta ochroną konserwatorską:

 sakralna

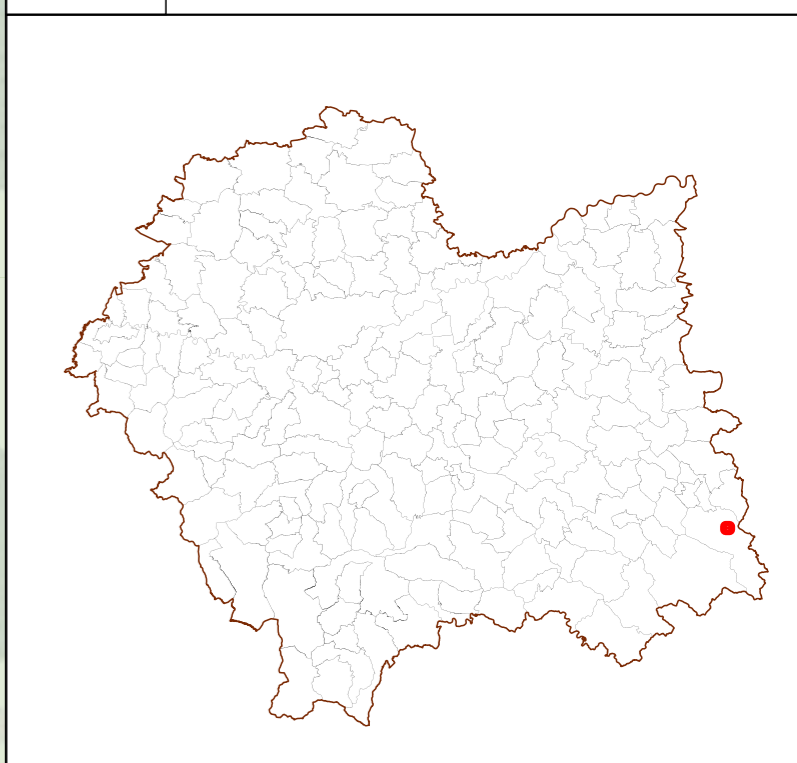
Zabudowa nieobjęta ochroną konserwatorską:

 posiadająca cechy LFA

 Granica LFA



1 z 5



0 50 100 m

Gmina: **Sękowa**

Mezoregion: Beskid Niski

Typ krajobrazu: Wiejskie

Podtyp krajobrazu: Z przewagą wstęgowo ułożonych zespołów niewielkich pól ornycy, łąk i pastwisk

Typ i podtyp krajobrazu: 06b

Rodzaj zabudowy: Zagrodowa wolnostojąca

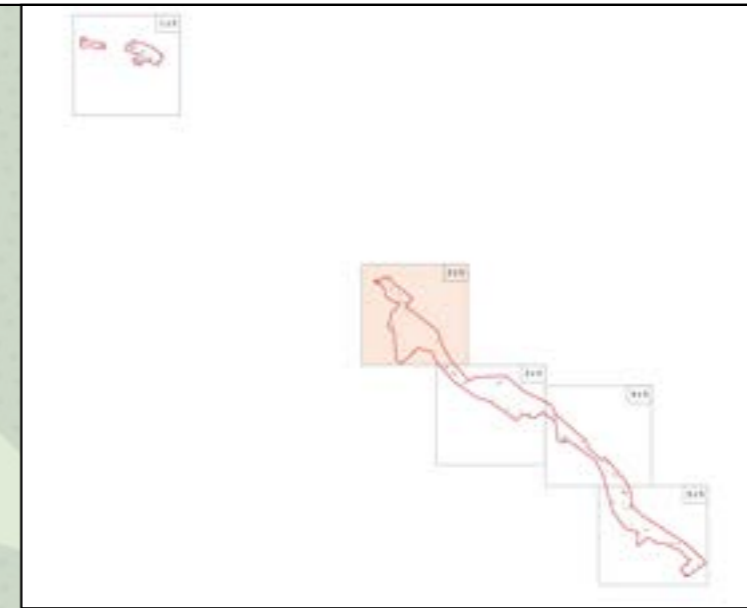
Kategoria zabudowy: Mieszkalno-gospodarcza

Zabudowa objęta ochroną konserwatorską:

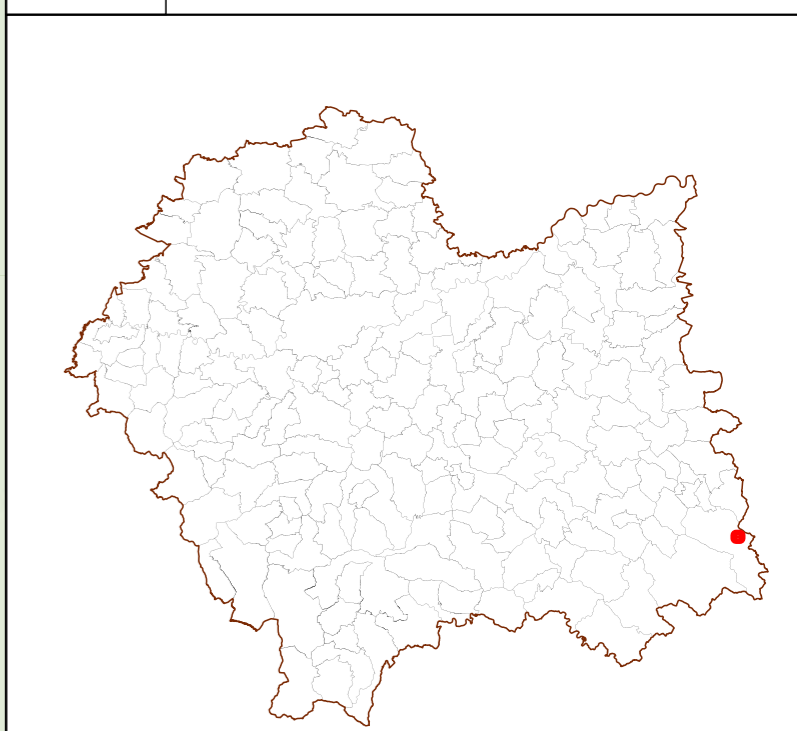
- mieszkalna/mieszkalno-usługowa
- inna

Zabudowa nieobjęta ochroną konserwatorską:

- posiadająca cechy LFA
- Granica LFA



2 z 5



0 50 100 m

Gmina: **Sękowa**

Mezoregion: Beskid Niski

Typ krajobrazu: Wiejskie

Podtyp krajobrazu: Z przewagą wstęgowo ułożonych zespołów niewielkich pól ornych, łąk i pastwisk

Typ i podtyp krajobrazu: 06b

Rodzaj zabudowy: Zagrodowa wolnostojąca

Kategoria zabudowy: Mieszkalno-gospodarcza

Zabudowa objęta ochroną konserwatorską:

- sakralna
- mieszkalna/mieszkalno-usługowa
- inna

Zabudowa nieobjęta ochroną konserwatorską:

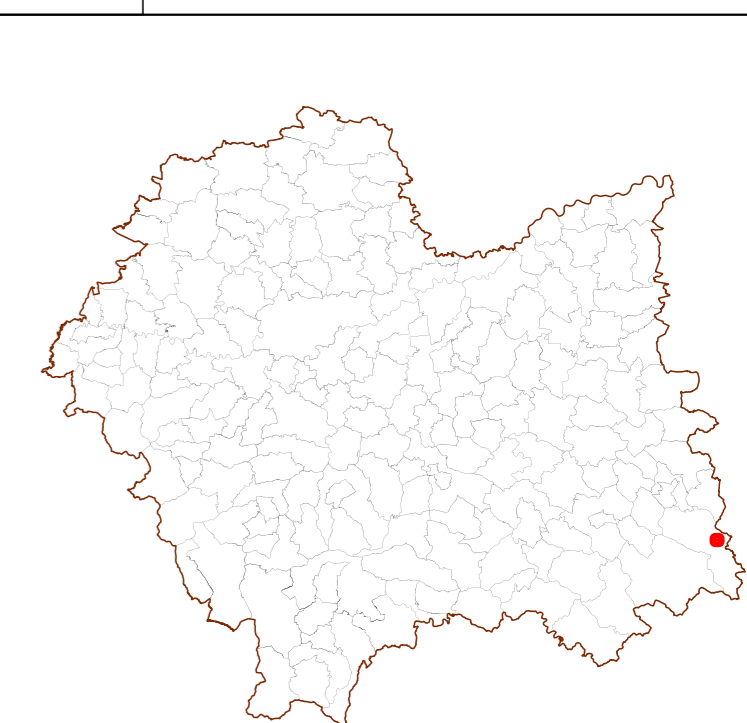
- posiadająca cechy LFA
- Granica LFA

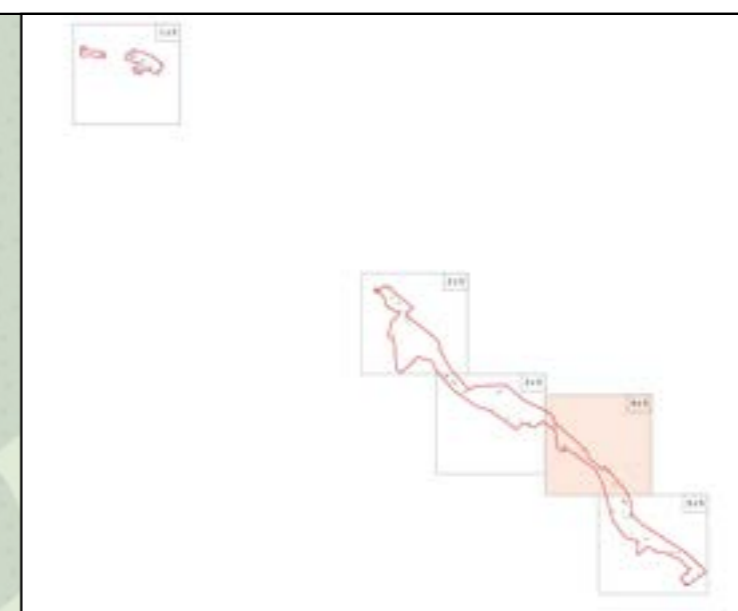
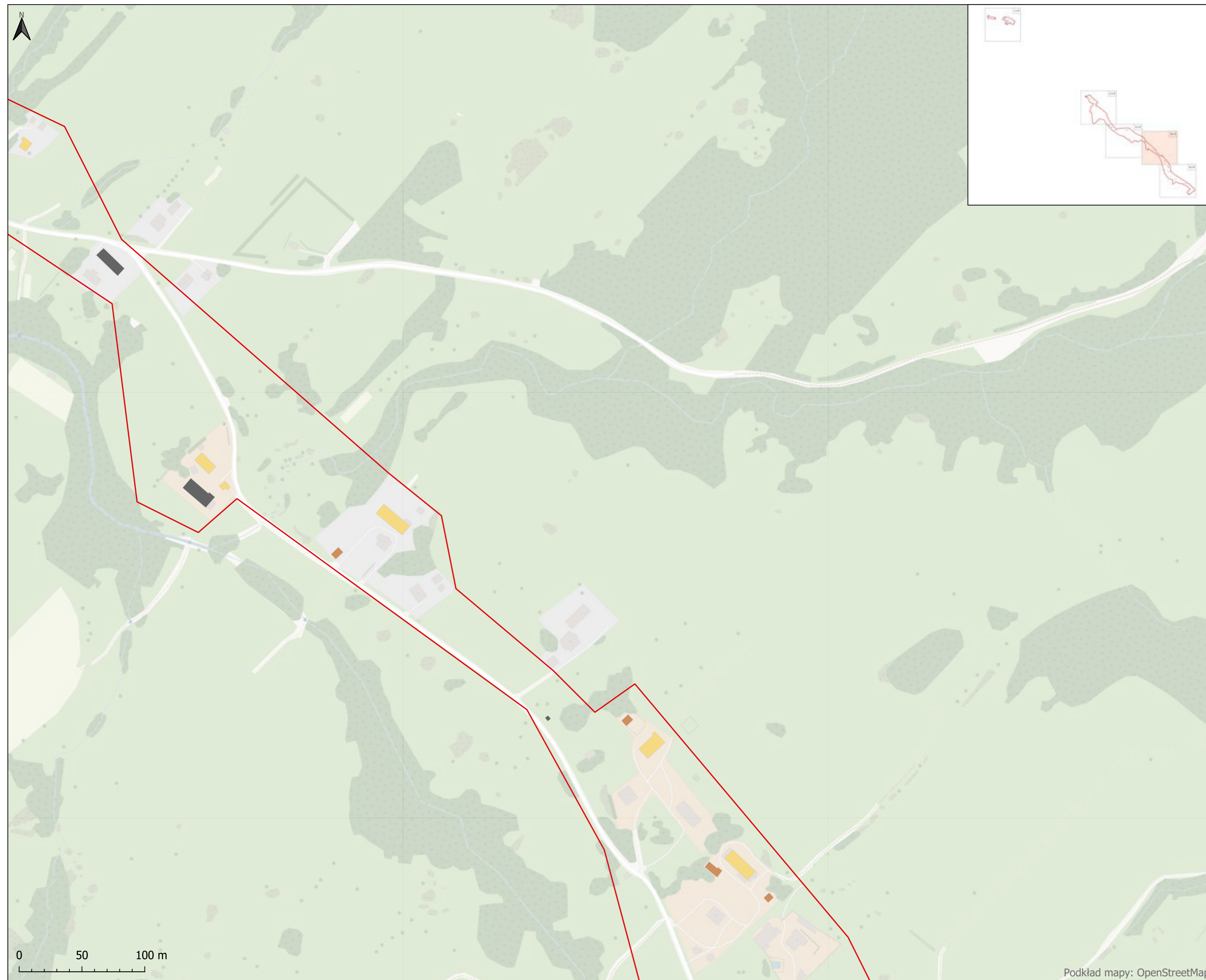


Cerkiew prawosławna
pw. św. Kosmy i Damiana

Cerkiew greckokatolicka
pw. św. Kosmy i Damiana

3 z 5





Gmina: **Sękowa**

Mezoregion: Beskid Niski

Typ krajobrazu: Wiejskie



Podtyp krajobrazu: Z przewagą wstęgowo ułożonych zespołów niewielkich pól ornych, łąk i pastwisk

Typ i podtyp krajobrazu: 06b



Rodzaj zabudowy: Zagrodowa wolnostojąca

Kategoria zabudowy: Mieszkalno-gospodarcza

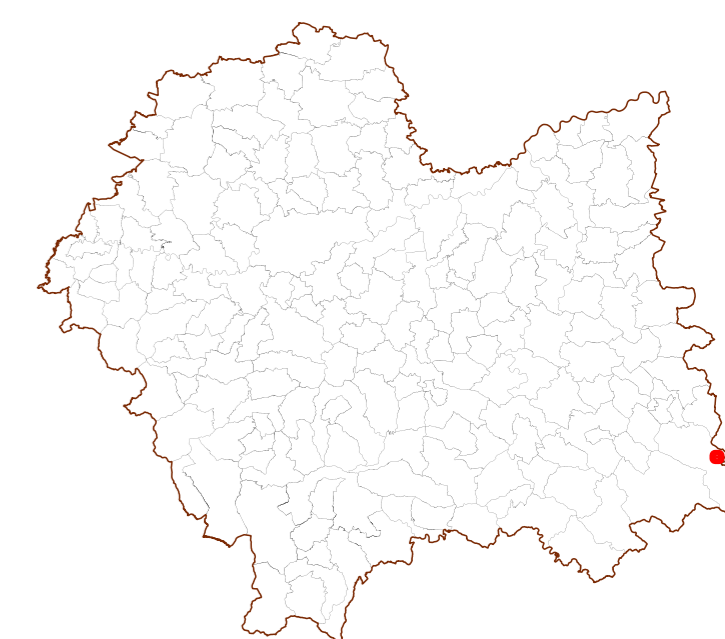
Zabudowa objęta ochroną konserwatorską:

-  mieszkalna/mieszkalno-usługowa
-  inna

Zabudowa nieobjęta ochroną konserwatorską:

-  posiadająca cechy LFA
-  Granica LFA

4 z 5



Gmina: **Sękowa**

Mezoregion: Beskid Niski

Typ krajobrazu: Wiejskie



Podtyp krajobrazu: Z przewagą wstęgowo ułożonych zespołów niewielkich pól ornyczych, łąk i pastwisk

Typ i podtyp krajobrazu: 06b



Rodzaj zabudowy: Zagrodowa wolnostojąca

Kategoria zabudowy: Mieszkalno-gospodarcza

Zabudowa objęta ochroną konserwatorską:

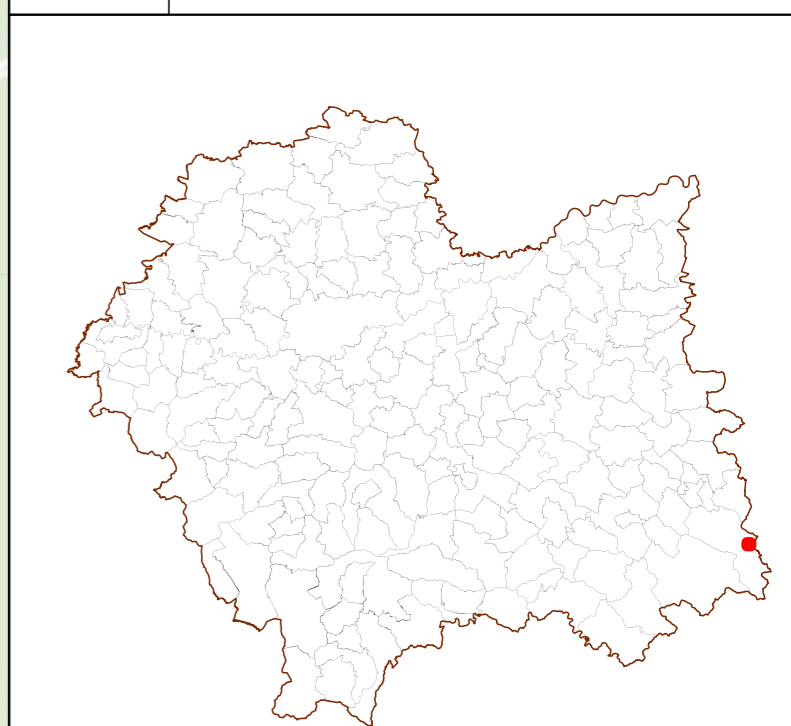
-  mieszkalna/mieszkalno-usługowa
-  inna

Zabudowa nieobjęta ochroną konserwatorską:

-  posiadająca cechy LFA
-  Granica LFA



5 z 5



0 50 100 m

Podkład mapy: OpenStreetMap

NAZWA LFA		BARTNE I BODAKI	
LOKALIZACJA		<ul style="list-style-type: none"> – Wsie leżą w Beskidzie Niskim, na zachodnich stokach pasma Magury, rozlokowane wzdłuż doliny rzeki Bartnianki (prawobrzeżny dopływ Sękówki) – Należą do regionu etnograficznego łemkowszczyzny – Znajdują się w granicach Południowo Małopolskiego Obszaru Chronionego Krajobrazu i w obszarze otuliny Magurskiego Parku Narodowego. Granica tych dwóch form ochrony przebiega środkiem drogi prowadzącej przez miejscowość. – Lokacja wsi Bartne w XIV w. związana z osadnictwem wołoskim. Wieś znana z tradycji istniejących w przeszłości znakomitych warsztatów kamieniarskich. – Bartne stanowi rodzaj rezerwatu ruralistyczno-architektonicznego, skupiającego wiele obiektów ujętych w rejestrze zabytków i chronionych w wydzielonych strefach ochrony. W Bodakach w rejestrze zabytków ujęty jest jedynie dom nr 2, ale istnieją również zachowane tradycyjne obiekty kultury łemkowskiej 	
KATEGORIA	Funkcja	Mieszkalno-gospodarcza	
	Rodzaj	Rozproszona zabudowa wiejska zagrodowa	
	Spójność obszarowa	Obiekty o unikalnych wartościach historycznych i architektonicznych skupione na jednym obszarze. Są reliktem dawnej zabudowy łemkowskiej (zachowane hyże, cerkiew, kapliczki, budynki gospodarcze)	
CECHY CHARAKTERYSTYCZNE (zał. nr 8 ust 3 pkt 1 - 7)		PARAMETRY	
układ zabudowy, w tym linia zabudowy		<ul style="list-style-type: none"> – Obydwie wsie mają charakter łańcuchówek z nieregularnymi skupiskami zabudowy, położonymi po obydwu stronach - biegnącej doliną rzeki - drogi wiejskiej. – W krajobrazie widoczny dawny układ pól wsi łańcuchowej, z wąskimi podziałami ról biegnącymi od drogi w dolinie aż po granice lasów na otaczających wzgórzach. – Działki siedliskowe są prostokątne, na ogół bez wyodrębnionych ogrodzeniami granic. – Budynki sytuowane są różnorodnie, zarówno szczytowo jak i kalenicowo względem drogi i nie tworzą jednolitej linii zabudowy. Główny budynek mieszkalny sytuowany jest przy jednym z boków otwartego podwórza (dziedzińca), przy którym lokowane są pozostałe zabudowania gospodarcze (szopy, spichlerze z kamiennymi piwnicami). 	
forma budynków, w tym:	gabaryty obiektów:	wysokość zabudowy	Wysokość tradycyjnych budynków mieszkalnych i mieszkalno-gospodarczych (hyży) do kalenicy: ok. 7 do 8 m
		proporcja i kształt bryły	<ul style="list-style-type: none"> – Bryły tradycyjnych budynków (chyży) horyzontalne, na planie prostokątnym, o proporcji boków od 1:1,3 do 1:8; – Budynki zawsze szerokofrontowe; szerokość elewacji frontowej od 14 do 22 m; głębokość budynków 7 do 8 m; – Rozplanowanie wnętrza na ogół półtoratraktowe, rzadziej dwutraktowe
	wysokość górnej krawędzi elewacji frontowej, jej gzymsu lub attyki	ok. 3,5 m	
	proporcja pomiędzy wysokością górnej krawędzi elewacji frontowej, jej	ok. 1: 1,8	

	gzymsu lub attyki a wysokością dachu	
	<ul style="list-style-type: none"> ▪ geometria dachu (kąt nachylenia i układ połaci dachowych) 	<ul style="list-style-type: none"> – Dachy wysokie, dwuspadowe, symetryczne. Kąt nachylenia połaci 40° - 50° – Wydatne daszki okapowe przy ścianach szczytowych. – Daszki okapowe i dolne części połaci dachowych lekko uniesione
	<ul style="list-style-type: none"> ▪ poziom posadowienia parteru 	± 0,2 – 0,6 m
	<ul style="list-style-type: none"> ▪ wielkość i proporcja otworów okiennych i drzwiowych oraz podcieni 	<ul style="list-style-type: none"> – Otwory okienne stosunkowo małe do powierzchni elewacji, o prostokątnym kształcie – Otwory drzwiowe o standardowych rozmiarach, o prostokątnym kształcie.
	<ul style="list-style-type: none"> ▪ procent przeszklenia elewacji 	ok. 5 -7 %
charakterystyczne elementy konstrukcyjne i zdobnicze		<ul style="list-style-type: none"> – Charakterystyczną cechą jest konstrukcja dachu łemkowskiej chyży: dach jest wysoki, dwuspadowy o konstrukcji krokwiowo-jętkowej. Nad ścianami szczytowymi znajdują się wydatne daszki okapowe, wsparte na wystających przed lico elewacji rysiach (zw. „okrentami”) i krótszych „podrysiach” tworzących rodzaj trójkątów, na których spoczywają krótkie belki tzw. „przypustnice”, dających odpowiedni kąt daszka. Szczyty dachu obite gontem lub szalowane deskami w układzie pionowym; w płaszczyźnie szczytu pod kalenicą zazwyczaj umieszczony otwór wentylujący poddasze. posiada połacie kryte tradycyjnie gontem.
stosowane materiały wykończeniowe		Drewno, wapno
charakterystyczne cechy elewacji budynków, w tym:	<ul style="list-style-type: none"> ▪ kolorystyka 	<ul style="list-style-type: none"> – Elewacje tradycyjnych domów w naturalnym kolorze belek drewna. Często akcentowane malowaniem na biało wystających ostatków belek oraz rysy i podrysi. Elewacje domów niekiedy bielone w całości, bądź tylko na zamszeniach łączeń belek – Kolory: brązowy kolor starzejącego się drewna, błękitny i biały kolor bieleń ścian.
	<ul style="list-style-type: none"> ▪ cechy stolarki okiennej i drzwiowej: kolorystyka, podział kwater okiennych i drzwiowych, stosowane materiały 	<ul style="list-style-type: none"> – Stolarka okienna tradycyjna, drewniana. Okna w obramieniach belkowych lub skrzynkowe, dwuskrzydłowe, dzielone szprosami na cztery pola, malowane biało. Obramienia malowane białą farbą na elewacjach ze zrębem naturalnym. – Otwory drzwiowe z drzwiami jednoskrzydłowymi, deskowo-spągowymi lub płycinowymi. Nowsze z futrynami o przeszklonych nadświetlach. Obramienia drzwi obmalowane.
charakterystyczne cechy dachów budynków, w tym:	<ul style="list-style-type: none"> ▪ kolorystyka 	Kolory szare, ciemnobordowe; elementy bielone
	<ul style="list-style-type: none"> ▪ stosowane materiały 	Tradycyjnie dachy kryte gontem (dawniej strzechą słomianą), współcześnie zmienione na pokrycia eternitem, blachą i dachówką.
charakterystyczne cechy obiektów małej architektury i ogrodzeń, w tym:	<ul style="list-style-type: none"> ▪ gabaryty 	W sąsiedztwie zabudowań liczne kamienne krzyże, prawosławne i grekokatolickie
	<ul style="list-style-type: none"> ▪ detal architektoniczny 	Ogrodzenia tradycyjne drewniane, współczesne - w różnych technikach wykonania. W tradycyjnej zabudowie zagrodowej często ogrodzone jedynie przydomowe ogródki
	<ul style="list-style-type: none"> ▪ stosowane materiały 	Drewno, kamień, beton, metal















