

LOKALNE FORMY ARCHITEKTONICZNE

Gołkowice Dolne

Gmina: **Stary Sącz**

Mezoregion: Kotlina Sądecka

Typ krajobrazu: Podmiejskie i osadnicze

Podtyp krajobrazu: Miejscowości o zwartej, wielorzędowej zabudowie o charakterze wiejskim

Typ i podtyp krajobrazu: 08c

Rodzaj zabudowy: Zagrodowa zwarta

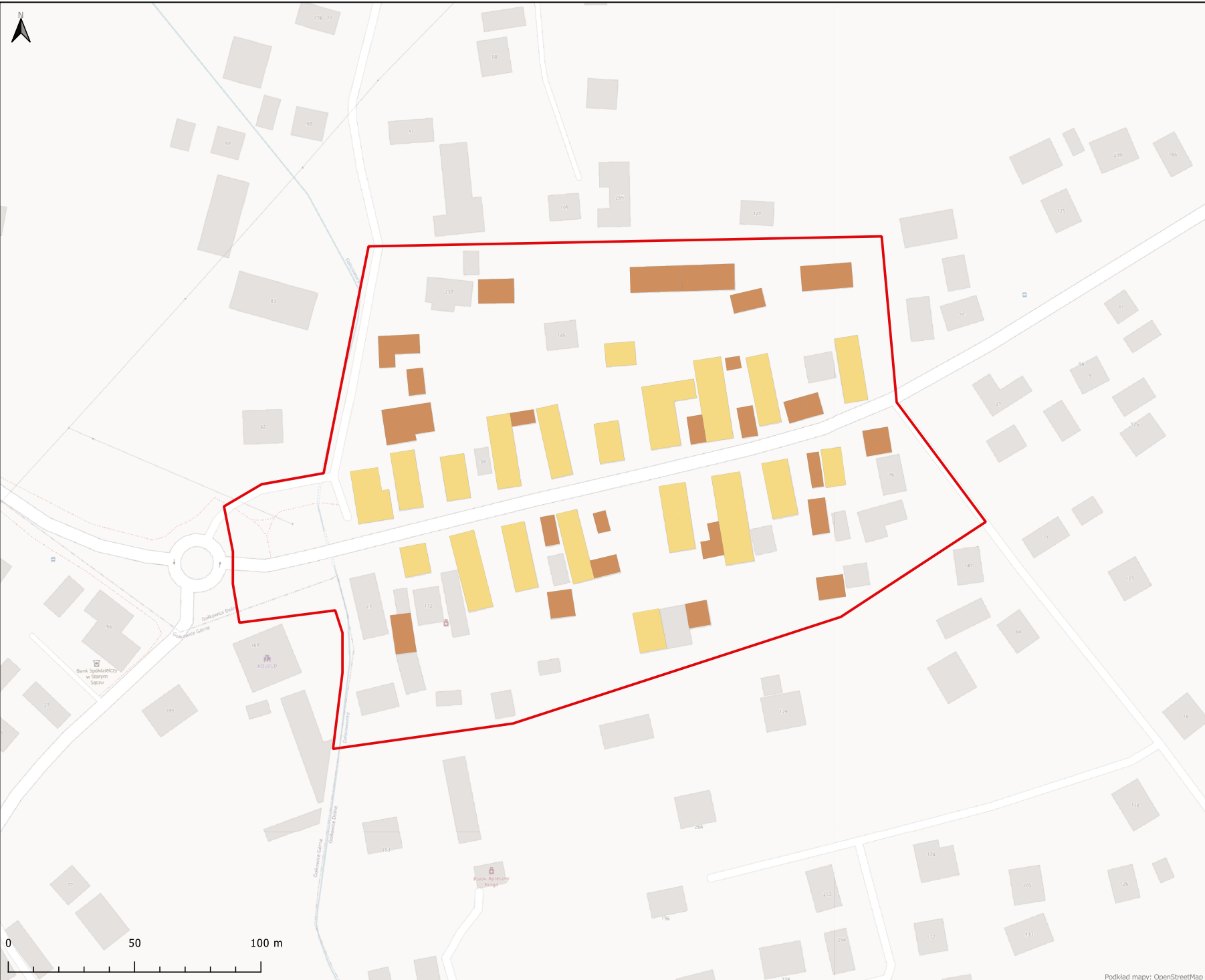
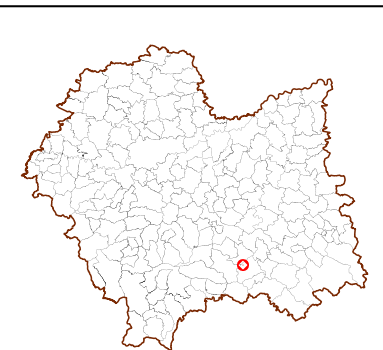
Kategoria zabudowy: Mieszkalno-gospodarcza

Zabudowa objęta ochroną konserwatorską:

 mieszkalna/mieszkalno-usługowa

 inna

 Granica LFA



NAZWA LFA		GOŁKOWICE DOLNE	
LOKALIZACJA		<ul style="list-style-type: none"> – Gołkowice Dolne leżą w Kotlinie Sądeckiej, w dolinie Dunajca – Znajdują się w Otulinie Popradzkiego Parku Krajobrazowego. – Wieś wzmiankowana w 1276 r.; własność klasztoru starosądeckiego. W 1782 roku dobra klasztorne przejęte zostały przez austriacki skarb państwa; w ramach prowadzonej przez rząd zaborcy kolonizacji józefińskiej (1784 – 1820) do Galicji sprowadzono kolonistów niemieckich, tworząc wiele nowych osad, m. in. w Gołkowicach (37 rodzin kolonistów. Z tego okresu pochodzi zachowany zespół zabudowy zagrodowej, usytuowanej przy drodze z centrum wsi do Starego Sącza. – Zagrody kolonistów w granicach działek wpisane są do rejestru zabytków 	
KATEGORIA	Funkcja	Mieszkalna i mieszkalno-gospodarcza	
	Rodzaj	Zabudowa wiejska zwarta	
	Spójność obszarowa	Historyczny zespół zabudowy z końca XVIII wieku	
CECHA CHARAKTERYSTYCZNA (zał. nr 8 ust 3 pkt 1 - 7)		PARAMETRY	
układ zabudowy, w tym linia zabudowy		<ul style="list-style-type: none"> – Zabudowa zagrodowa dawnych kolonistów niemieckich usytuowana jest po obydwu stronach drogi prowadzącej ze Starego Sącza do Gołkowic Dolnych i Górnych. – Budynki stoją na regularnych, prostokątnych działkach siedliskowych o wymiarach: szerokości od 12 do 20 m, i długości od 80 do 90 m. – Dom mieszkalny stoi we frontowej części, tradycyjnie w układzie szczytowym (prostopadle kalenicą do drogi). – Zabudowania gospodarcze (inwentarskie) wraz z domem tworzą zamknięty czworobok wokół niewielkiego dziedzińca. Od strony ulicy czworobok zamyka mur z bramą wjazdową i furtką dostawioną do ściany domu. – Za zabudowaniami, w znacznej odległości znajduje się stodoła, stojąca kalenicowo względem drogi. 	
forma budynków, w tym:	gabaryty obiektów:	wysokość zabudowy	8 m – 10 m
		proporcja i kształt bryły	<ul style="list-style-type: none"> – Budynki mieszkalne posiadają bryły horyzontalne – Są szerokofrontowe, zbudowane na planach prostokąta, z półoratraktowym układem pomieszczeń i osiowo położoną sienią. Do części mieszkalnej często dobudowane jest dodatkowe pomieszczenie gospodarcze.
	wysokość górnej krawędzi elewacji frontowej, jej gzymsu lub attyki	ok. 4 m	
	proporcja pomiędzy wysokością górnej krawędzi elewacji frontowej, jej gzymsu lub attyki a wysokością dachu	1: 1,2	
geometria dachu (kąt nachylenia i układ połaci dachowych)	35° – 40		

	<ul style="list-style-type: none"> ▪ poziom posadowienia parteru 	± 0,2 – 0,4 m
	<ul style="list-style-type: none"> ▪ wielkość i proporcja otworów okiennych i drzwiowych oraz podcieni 	<ul style="list-style-type: none"> – Prostokątne otwory okienne, stosunkowo niewielkie względem powierzchni elewacji, usytuowane są symetrycznie. W części przekształcone. W murowanych szczytach budynków umieszczone jest jedno lub para niewielkich prostokątnych otworów okiennych. – Otwory drzwiowe prostokątne. W murze od drogi charakterystyczne otwory bram o półkolistych wykrojach i prostokątne furtki.
	<ul style="list-style-type: none"> ▪ procent przeszklenia elewacji 	6 – 8 %
charakterystyczne elementy konstrukcyjne i zdobnicze		<ul style="list-style-type: none"> – Budynki mieszkalne i inwentarskie wzniesione są w konstrukcji murowanej, z cegły. – Nakrywają je dachy dwuspadowe, konstrukcji krokwiowo-stolcowej; połacie mają równe kąty nachylenia. – Elewacje od drogi są dwu lub trzyosiowe, z podziałem za pomocą otworów okiennych. – Pokryte są tynkami cementowo wapiennym, opracowanymi kolorystycznie. – Skromny detal architektoniczny ma ściana szczytowa od ulicy, ze szczytem wydzielonym szerszym, profilowanym gzymsem. Elewacja ta często ma dekorację lizenowo ramową, lub dekoracje z cegły w formie wykładanych łuków nadproży otworów okiennych, pilastrów i narożników.
stosowane materiały wykończeniowe		tynk, cegła, drewno
charakterystyczne cechy elewacji budynków, w tym:	<ul style="list-style-type: none"> ▪ kolorystyka ▪ cechy stolarki okiennej i drzwiowej: kolorystyka, podział kwater okiennych i drzwiowych, stosowane materiały 	<p>Kolory jasne, pastelowe</p> <ul style="list-style-type: none"> – Otwory okienne z tradycyjną drewnianą stolarką okienną dwuskrzydłową lub trójskrzydłową, trój- , cztero- i sześciopopolową z podziałami szprosami w skrzydłach, mocowaną w futrynach skrzynkowych. – Otwory drzwiowe w domach posiadają drzwi głównie jednoskrzydłowe, płycinowe, mocowane w futrynach. Charakterystyczne są dwuskrzydłowe bramy w murach ogrodzenia, ze skrzydłami deskowo-spągowymi, zdobione listwowaniem i malowane.
charakterystyczne cechy dachów budynków, w tym:	<ul style="list-style-type: none"> ▪ kolorystyka ▪ stosowane materiały 	<p>ceglastoczerwone, brązowe, szare</p> <p>blacha, dachówka ceramiczna i cementowa</p>
charakterystyczne cechy obiektów małej architektury i ogrodzeń, w tym:	<ul style="list-style-type: none"> ▪ gabaryty ▪ detal architektoniczny ▪ stosowane materiały 	<p>-</p> <p>Posejsze wydzielone murowanymi ogrodzeniami od frontu, w tylnych częściach działki, w granicach - płoty drewniane, ogrodzenia z siatki metalowej.</p> <p>Drewno, metal.</p>







