

# LOKALNE FORMY ARCHITEKTONICZNE

Nowica

Gmina: **Uście Gorlickie**

Mezoregion: Beskid Niski

Typ krajobrazu: Wiejskie

Podtyp krajobrazu: Z przewagą wstęgowo ułożonych zespołów niewielkich pól ornych, łąk i pastwisk

Typ i podtyp krajobrazu: 06b

Rodzaj zabudowy: Zagrodowa wolnostojąca

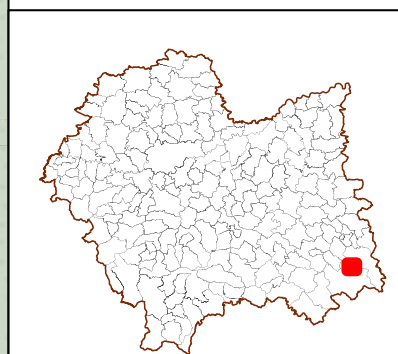
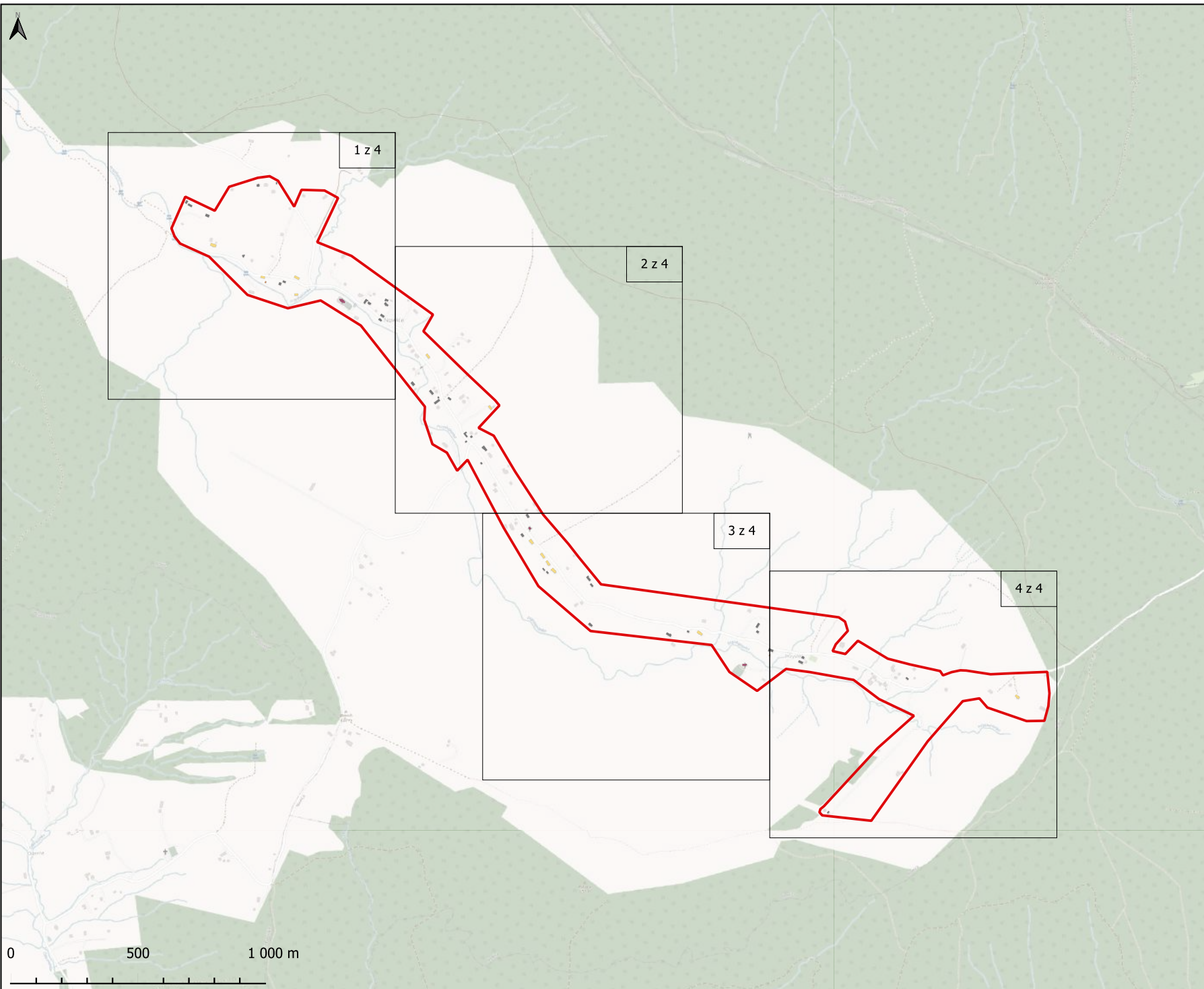
Kategoria zabudowy: Mieszkalno-zagrodowa

Zabudowa objęta ochroną konserwatorską:

- sakralna
- mieszkalna/mieszkalno-usługowa
- inna

Zabudowa nieobjęta ochroną konserwatorską:

- posiadająca cechy LFA
- Granica LFA



Gmina: **Uście Gorlickie**

Mezoregion: Beskid Niski

Typ krajobrazu: Wiejskie

Podtyp krajobrazu: Z przewagą wstęgowo ułożonych zespołów niewielkich pól ornyc, łąk i pastwisk

Typ i podtyp krajobrazu: 06b

Rodzaj zabudowy: Zagrodowa wolnostojąca

Kategoria zabudowy: Mieszkalno-zagrodowa

Zabudowa objęta ochroną konserwatorską:

- sakralna
- mieszkalna/mieszkalno-usługowa
- inna

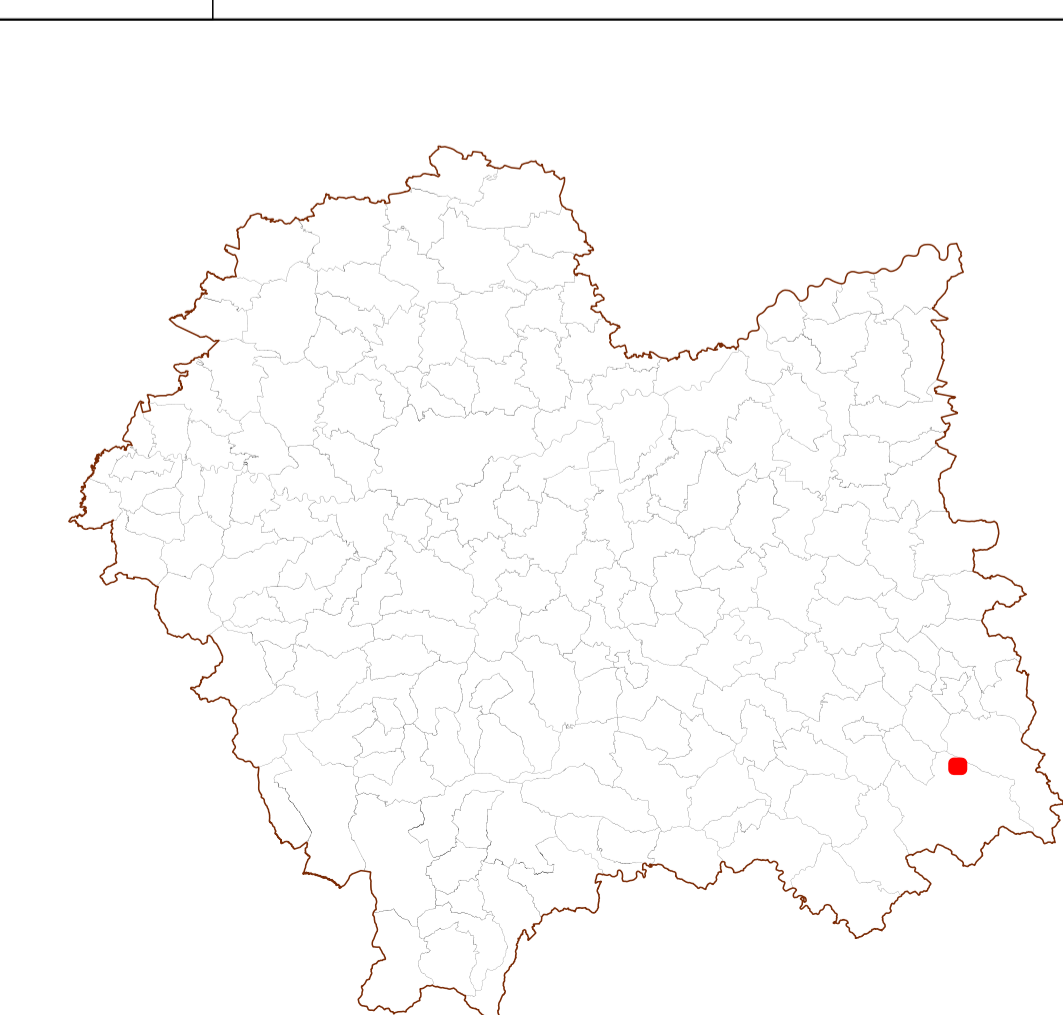
Zabudowa nieobjęta ochroną konserwatorską:

- posiadająca cechy LFA

- Granica LFA

Cerkiew  
św. Parasekwy

1 z 4



Gmina: **Uście Gorlickie**

Mezoregion: Beskid Niski

Typ krajobrazu: Wiejskie

Podtyp krajobrazu: Z przewagą wstęgowo ułożonych zespołów niewielkich pól ornych, łąk i pastwisk

Typ i podtyp krajobrazu: 06b

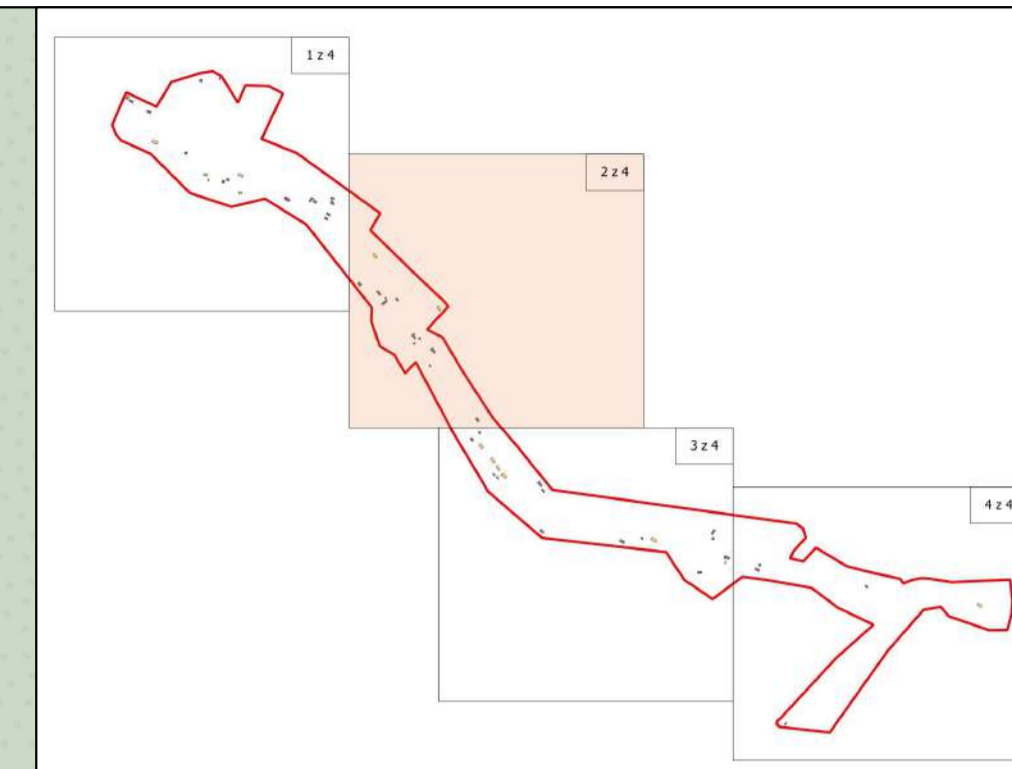
Rodzaj zabudowy: Zagrodowa wolnostojąca

Kategoria zabudowy: Mieszkalno-zagrodowa

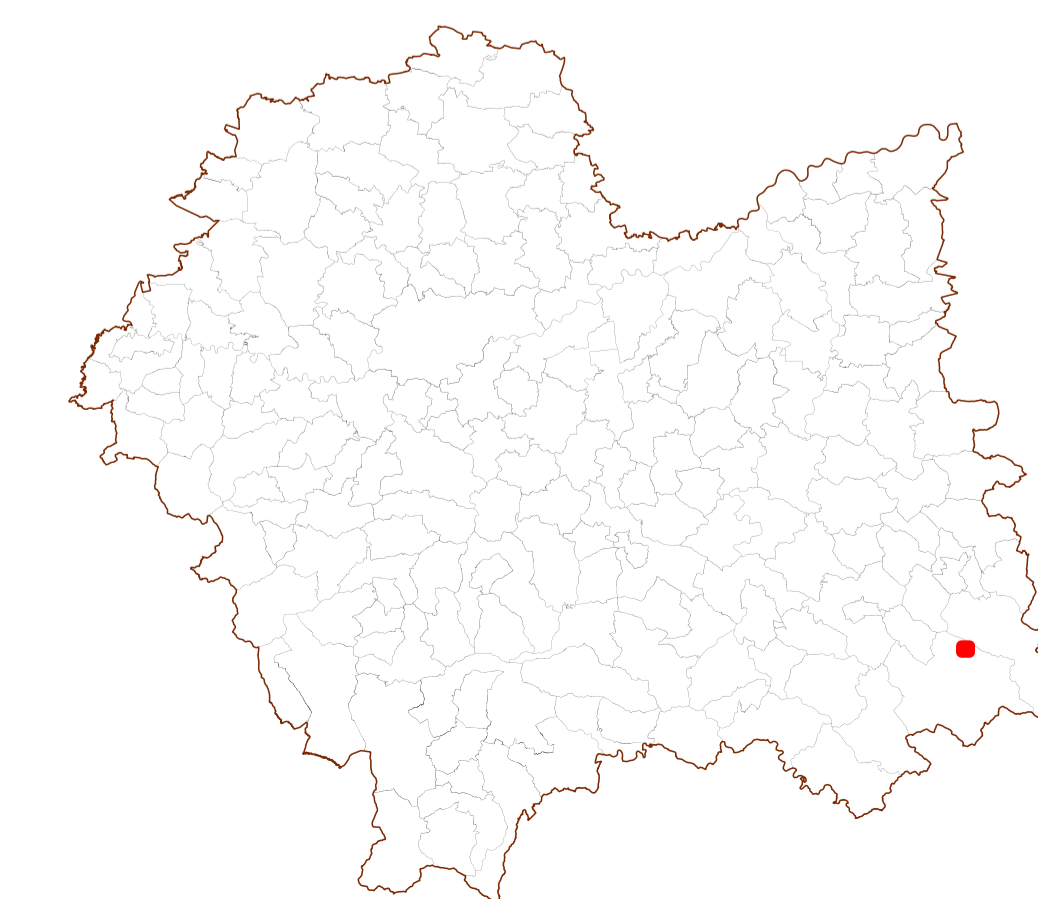
Zabudowa objęta ochroną konserwatorską:

 mieszkalna/mieszkalno-usługowa

Zabudowa nieobjęta ochroną konserwatorską:

 posiadająca cechy LFA Granica LFA

2 z 4



Gmina: **Uście Gorlickie**

Mezoregion: Beskid Niski

Typ krajobrazu: Wiejskie

Podtyp krajobrazu: Z przewagą wstęgowo ułożonych zespołów niewielkich pól ornych, łąk i pastwisk

Typ i podtyp krajobrazu: 06b

Rodzaj zabudowy: Zagrodowa wolnostojąca

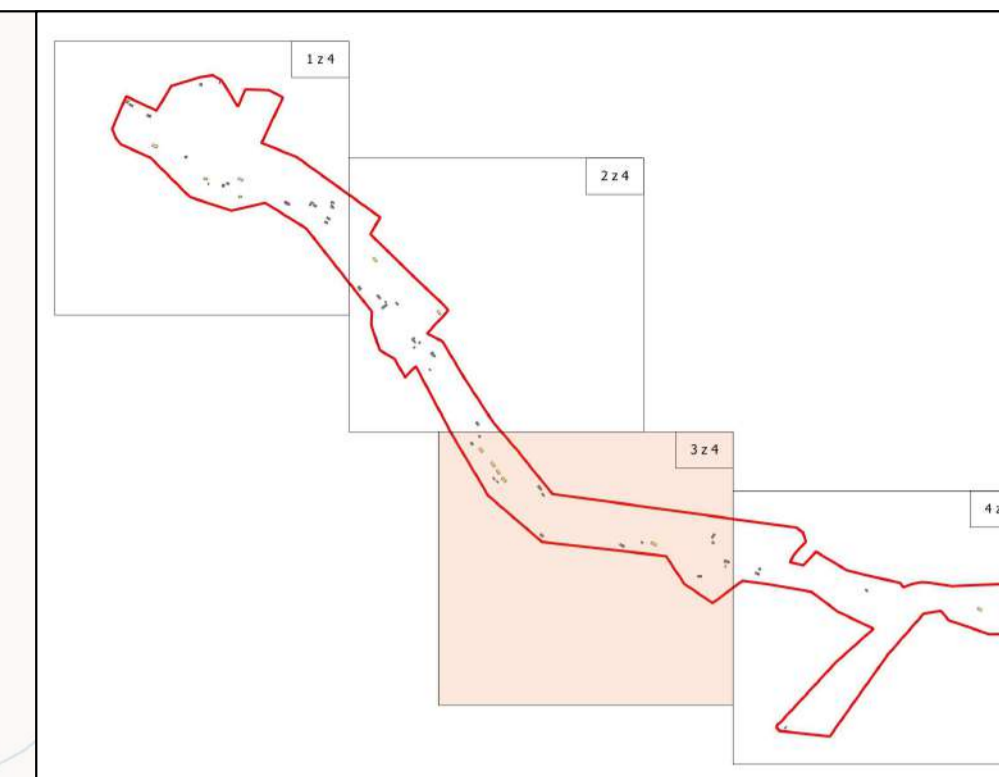
Kategoria zabudowy: Mieszkalno-zagrodowa

Zabudowa objęta ochroną konserwatorską:

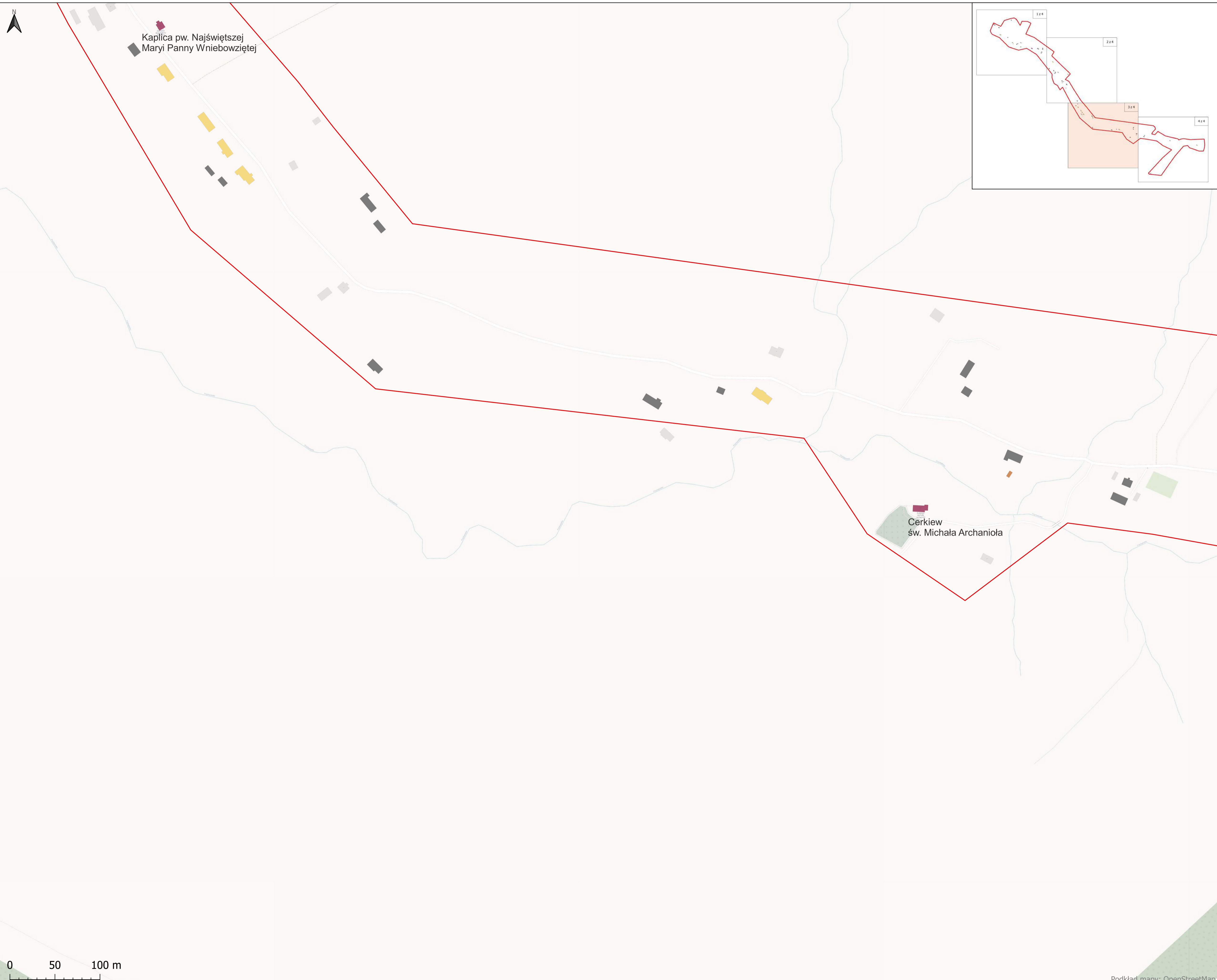
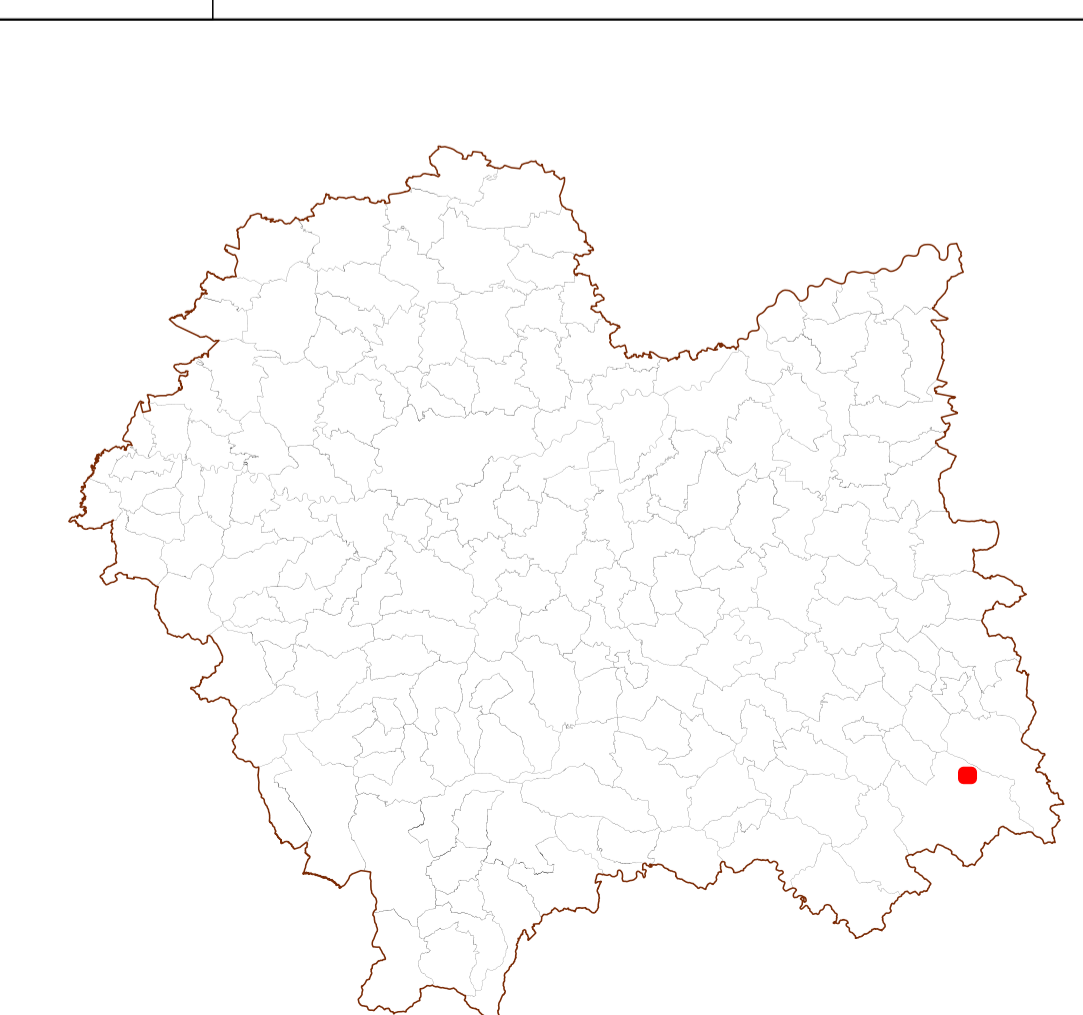
- sakralna
- mieszkalna/mieszkalno-usługowa
- inna

Zabudowa nieobjęta ochroną konserwatorską:

- posiadająca cechy LFA
- Granica LFA



3 z 4



0 50 100 m

Gmina: **Uście Gorlickie**

Mezoregion: Beskid Niski

Typ krajobrazu: Wiejskie

Podtyp krajobrazu: Z przewagą wstęgowo ułożonych zespołów niewielkich pól orných, łąk i pastwisk

Typ i podtyp krajobrazu: 06b

Rodzaj zabudowy: Zagrodowa wolnostojąca

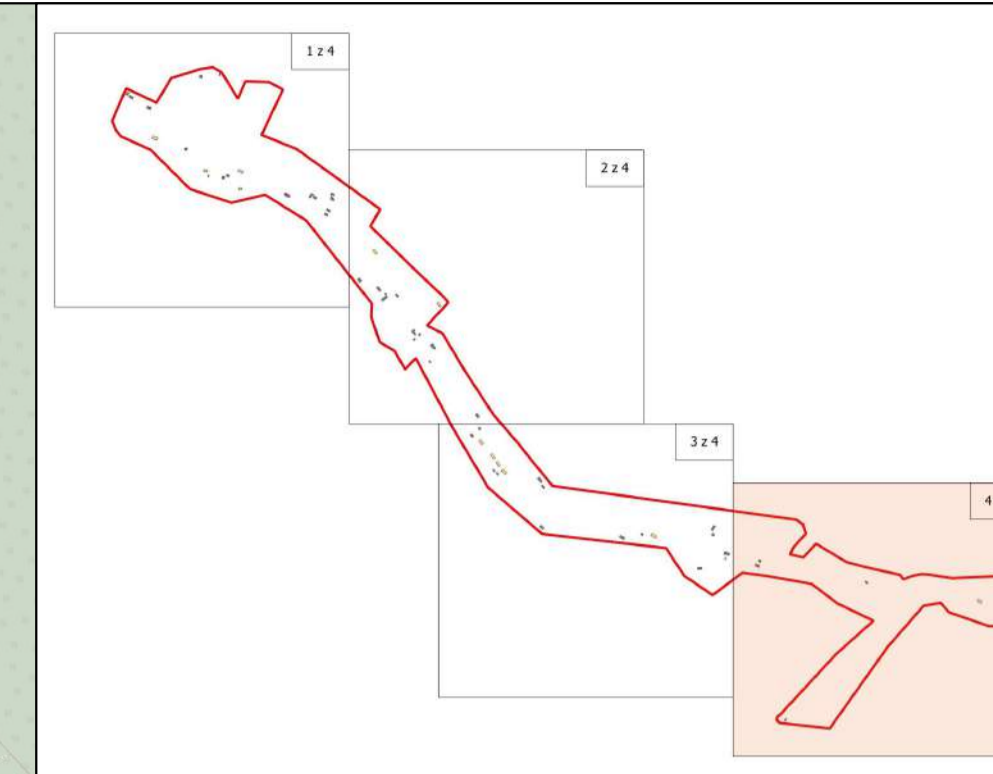
Kategoria zabudowy: Mieszkalno-zagrodowa

Zabudowa objęta ochroną konserwatorską:

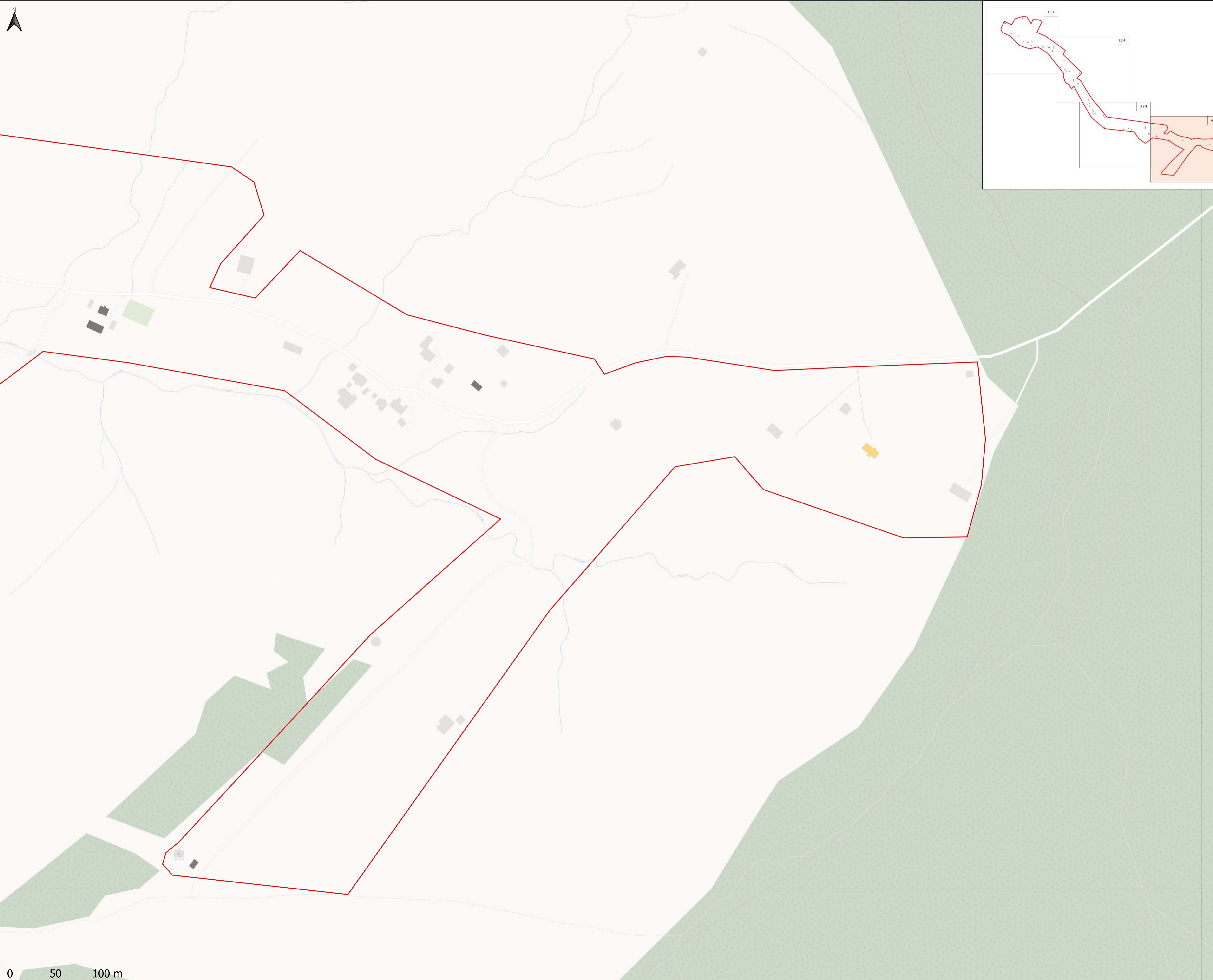
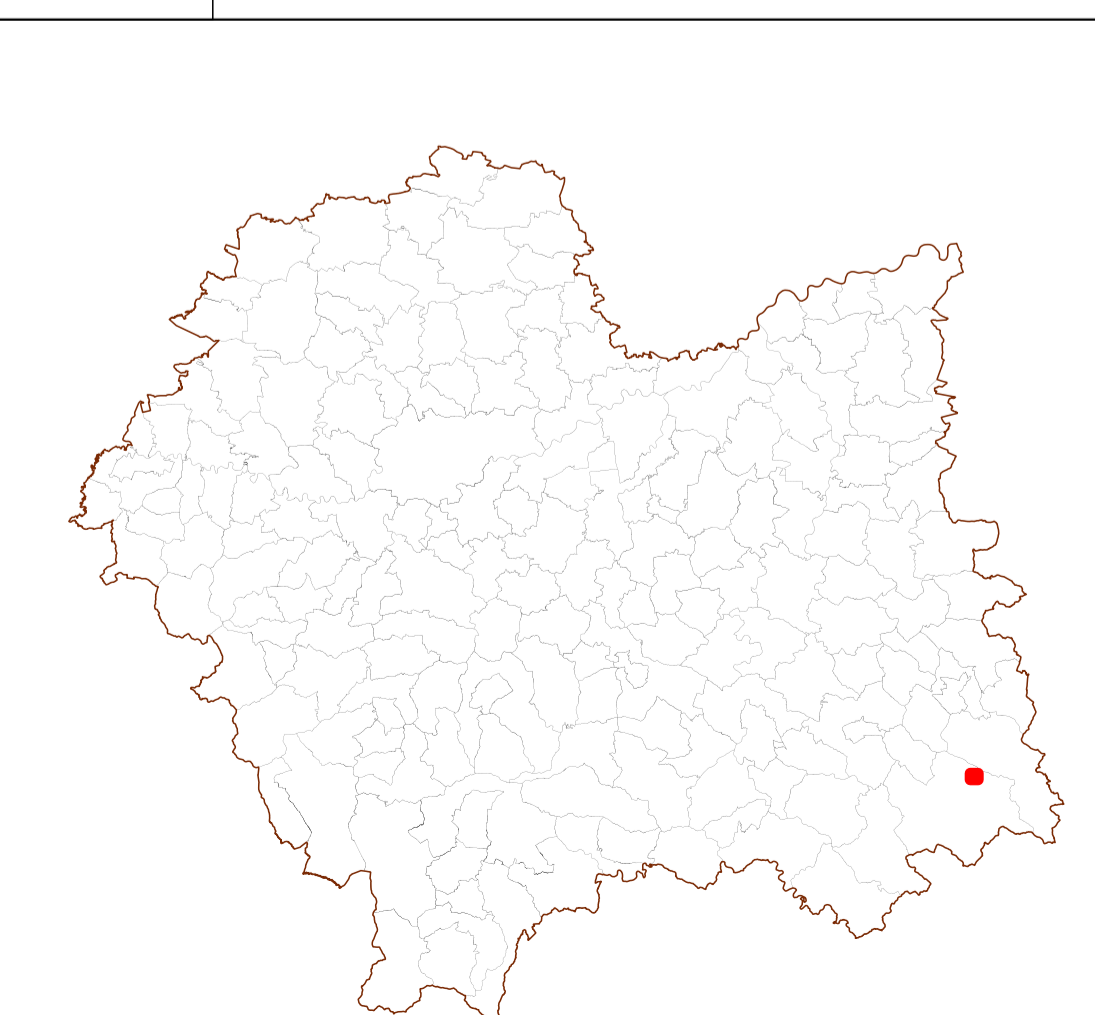
 mieszkalna/mieszkalno-usługowa

Zabudowa nieobjęta ochroną konserwatorską:

 posiadająca cechy LFA

 Granica LFA


4 z 4



0 50 100 m

NAZWA LFA		NOWICA	
LOKALIZACJA		<ul style="list-style-type: none"> <li>– Wieś leży w Beskidzie Niskim, u stóp Magury Małastowskiej, rozlokowana wzdłuż doliny potoku Przysłupianka (zlewnia Ropy)</li> <li>– Należy do regionu etnograficznego łemkowszczyzny</li> <li>– Położona jest w granicach Południowo Małopolskiego Obszaru Chronionego Krajobrazu i w obszarze planowanego (w PZPWM) parku krajobrazowego Beskidu Niskiego</li> <li>– Wieś istniała już na pocz. XVI wieku, w dobrach rodu Gładyszów.</li> <li>– Znana jest z tradycji wyrobu przedmiotów drewnianych i tradycja ta jest współcześnie podtrzymywana.</li> <li>– We wsi pozostały zachowane tradycyjne domy i zagrody łemkowskie, częściowo zmodernizowane i przebudowane, niekiedy przystosowane do nowych funkcji, ale zachowujące charakterystyczne cechy budownictwa tego regionu kulturowego (konstrukcja, materiały, stylistyka) W Część obiektów wpisana jest do ewidencji zabytków.</li> <li>– W Nowicy nowa zabudowa w wielu przypadkach jest próbą nawiązania do lokalnych form przestrzennych</li> </ul>	
KATEGORIA	Funkcja	Mieszkalno-gospodarcza	
	Rodzaj	Rozproszona zabudowa wiejska zagrodowa	
	Spójność obszarowa	Obiekty o unikalnych wartościach historycznych i architektonicznych skupione na obszarze wsi Są reliktem dawnej zabudowy łemkowskiej (zachowane hyże, cerkiew, kapliczki, budynki gospodarcze)	
CECHY CHARAKTERYSTYCZNE (zał. nr 8 ust 3 pkt 1 - 7)		PARAMETRY	
układ zabudowy, w tym linia zabudowy		<ul style="list-style-type: none"> <li>– Wieś ma charakter łańcuchówki z zabudową nieregularnie usytuowaną wzdłuż drogi biegnącej potoku.</li> <li>– W krajobrazie widoczny dawny układ pól wsi łanowej, z wąskimi podziałami ról biegnącymi od drogi w dolinie aż po granice lasów na otaczających wzgórzach.</li> <li>– Działki siedliskowe są prostokątne, na ogół bez wyodrębnionych ogrodzeniami granic.</li> <li>– Większość tradycyjnych (zabytkowych) budynków usytuowanych wzdłuż drogi ma układ kalenicowy; w środkowej części wsi ciąg budynków tworzy luźną linię zabudowy.</li> </ul>	
forma budynków, w tym:	<ul style="list-style-type: none"> <li>▪ gabaryty obiektów:</li> </ul>	<ul style="list-style-type: none"> <li>▪ wysokość zabudowy</li> </ul>	<p>Wysokość tradycyjnych budynków mieszkalnych i mieszkalno-gospodarczych (hyży) do kalenicy: ok. 7 do 8 m</p> <ul style="list-style-type: none"> <li>– Bryły tradycyjnych budynków (chyży) horyzontalne, na planie prostokątnym, o proporcji boków od 1:1,3 do 1:8;</li> <li>– Budynki zawsze szerokofrontowe; szerokość elewacji frontowej od 14 do 25 m; głębokość budynków 7 do 8 m;</li> <li>– Rozplanowanie wnętrza na ogół półtoratraktowe</li> </ul>
		<ul style="list-style-type: none"> <li>▪ wysokość górnej krawędzi elewacji frontowej, jej gzymsu lub attyki</li> </ul>	ok. 3,5 m

	<ul style="list-style-type: none"> <li>▪ proporcja pomiędzy wysokością górnej krawędzi elewacji frontowej, jej gzymsu lub attyki a wysokością dachu</li> </ul>	ok. 1: 1,8
	<ul style="list-style-type: none"> <li>▪ geometria dachu (kąt nachylenia i układ połaci dachowych)</li> </ul>	<ul style="list-style-type: none"> <li>– Dachy wysokie, dwuspadowe, symetryczne. Kąt nachylenia połaci 40° - 50°</li> <li>– Wydatne daszki okapowe przy ścianach szczytowych.</li> <li>– Daszki okapowe i dolne części połaci dachowych lekko uniesione</li> </ul>
	▪ poziom posadowienia parteru	± 0,2 – 0,6 m
	▪ wielkość i proporcja otworów okiennych i drzwiowych oraz podcieni	<ul style="list-style-type: none"> <li>– Otwory okienne stosunkowo małe do powierzchni elewacji, o prostokątnym kształcie</li> <li>– Otwory drzwiowe o standardowych rozmiarach, o prostokątnym kształcie.</li> </ul>
	▪ procent przeszklenia elewacji	ok. 5 -7 %
<b>charakterystyczne elementy konstrukcyjne i zdobnicze</b>		<ul style="list-style-type: none"> <li>– Charakterystyczną cechą budownictwa łemkowskiego jest konstrukcja dachu łemkowskiej chyży: dach jest wysoki, dwuspadowy o konstrukcji krokwiowo-jętkowej. Nad ścianami szczytowymi znajdują się wydatne daszki okapowe, wsparte na wystających przed lico elewacji rysiach (zw. „okrentami”) i krótszych „podrysiach” tworzących rodzaj trójkątów, na których spoczywają krótkie belki tzw. „przypustnice”, dających odpowiedni kąt daszka. Szczyty dachu obite gontem lub szalowane deskami w układzie pionowym; w płaszczyźnie szczytu pod kalenicą zazwyczaj umieszczony otwór wentylujący poddasze. posiada połacie kryte tradycyjnie gontem.</li> </ul>
<b>stosowane materiały wykończeniowe</b>		Drewno, wapno
<b>charakterystyczne cechy elewacji budynków, w tym:</b>	▪ kolorystyka	<ul style="list-style-type: none"> <li>– Elewacje tradycyjnych domów w naturalnym kolorze belek drewna. Często akcentowane malowaniem na biało wystających ostateków belek oraz rysi i podrysi. Elewacje domów niekiedy bielone w całości, bądź tylko na zamszeniach łączeń belek</li> <li>– Kolory: brązowy kolor starzejącego się drewna, błękitny i biały (kolor bieleń ścian).</li> </ul>
	▪ cechy stolarki okiennej i drzwiowej: kolorystyka, podział kwater okiennych i drzwiowych, stosowane materiały	<ul style="list-style-type: none"> <li>– Stolarka okienna tradycyjna, drewniana. Okna w obramieniach belkowych lub skrzynkowe, dwuskrzydłowe, dzielone szprosami na cztery pola, malowane biało. Obramienia malowane białą farbą na elewacjach ze zrębem naturalnym.</li> <li>– Otwory drzwiowe z drzwiami jednoskrzydłowymi, deskowo-spągowymi lub płycinowymi. Nowsze z futrynami o przeszklonych nadświetlach. Obramienia drzwi obmalowane.</li> </ul>
<b>charakterystyczne cechy dachów budynków, w tym:</b>	▪ kolorystyka	Kolory szare, ciemnobordowe; elementy bielone
	▪ stosowane materiały	Tradycyjnie dachy kryte gontem (dawniej strzechą słomianą), współcześnie zmienione na pokrycia eternitem, blachą i dachówką.
<b>charakterystyczne cechy obiektów małej architektury i ogrodzeń, w tym:</b>	▪ gabaryty	W sąsiedztwie zabudowań liczne kamienne krzyże, prawosławne i grekokatolickie
	▪ detal architektoniczny	Ogrodzenia tradycyjne drewniane, współczesne - w różnych technikach wykonania. W tradycyjnej zabudowie zagrodowej często ogrodzone jedynie przydomowe ogródki
	▪ stosowane materiały	Drewno, kamień, beton, metal











